

## L'impressionnisme



Claude Monet, « Soleil levant »

## Le symbolisme

**Charles Baudelaire, *Les Fleurs du mal*, Correspondances**

La Nature est un temple où de vivants piliers  
Laissent parfois sortir de confuses paroles ;  
L'homme y passe à travers des forêts de symboles  
Qui l'observent avec des regards familiers.

Comme de longs échos qui de loin se confondent  
Dans une ténébreuse et profonde unité,  
Vaste comme la nuit et comme la clarté,  
Les parfums, les couleurs et les sons se répondent.

Il est des parfums frais comme des chairs d'enfants,  
Doux comme les hautbois, verts comme les prairies,  
- Et d'autres, corrompus, riches et triomphants,

Ayant l'expansion des choses infinies,  
Comme l'ambre, le musc, le benjoin et l'encens,  
Qui chantent les transports de l'esprit et des sens.

**Charles Baudelaire, *Les Fleurs du mal*, L'albatros**

Souvent, pour s'amuser, les hommes d'équipage  
Prennent des albatros, vastes oiseaux des mers,  
Qui suivent, indolents compagnons de voyage,  
Le navire glissant sur les gouffres amers.

A peine les ont-ils déposés sur les planches,  
Que ces rois de l'azur, maladroits et honteux,  
Laissent piteusement leurs grandes ailes blanches  
Comme des avirons traîner à côté d'eux.

Ce voyageur ailé, comme il est gauche et veule !  
Lui, naguère si beau, qu'il est comique et laid !  
L'un agace son bec avec un brûle-gueule,  
L'autre mime, en boitant, l'infirme qui volait !

Le Poète est semblable au prince des nuées  
Qui hante la tempête et se rit de l'archer ;  
Exilé sur le sol au milieu des huées,  
Ses ailes de géant l'empêchent de marcher.

**Stéphane Mallarmé, « Brise marine »**

La chair est triste, hélas ! et j'ai lu tous les livres.  
Fuir ! là-bas fuir ! Je sens que des oiseaux sont ivres  
D'être parmi l'écume inconnue et les cieux !  
Rien, ni les vieux jardins reflétés par les yeux,  
Ne retiendra ce cœur qui dans la mer se trempe,  
Ô nuits ! ni la clarté déserte de ma lampe

Sur le vide papier que la blancheur défend,  
Et ni la jeune femme allaitant son enfant.  
Je partirai ! Steamer balançant ta mâture,  
Lève l'ancre pour une exotique nature !

Un Ennui, désolé par les cruels espoirs,  
Croit encore à l'adieu suprême des mouchoirs !  
Et, peut-être, les mâts, invitant les orages,  
Sont-ils de ceux qu'un vent penche sur les naufrages  
Perdus, sans mâts, sans mâts, ni fertiles îlots...  
Mais, ô mon cœur, entends le chant des matelots !

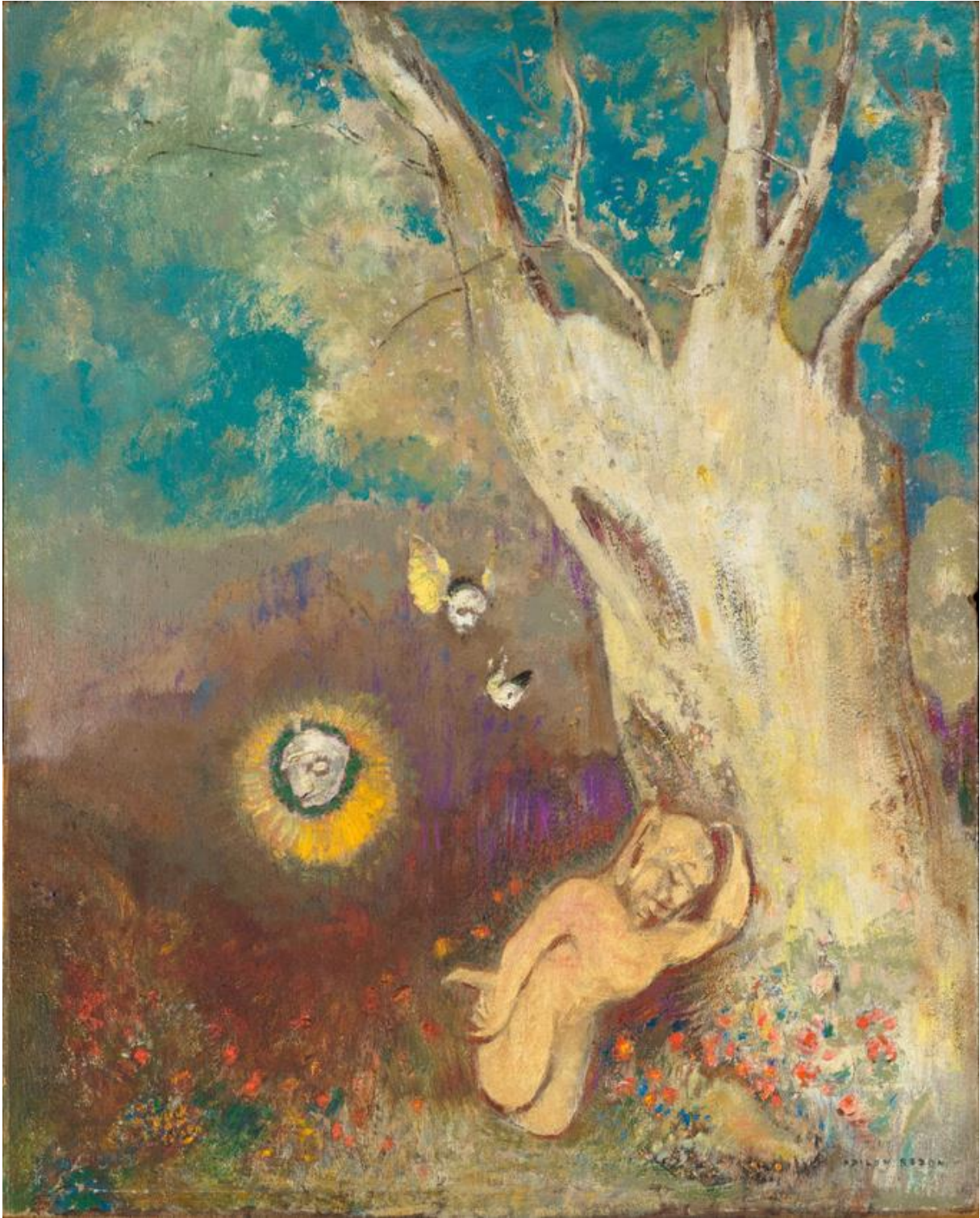
**Stéphane Mallarmé, Le tombeau d'Edgar Poe**

Tel qu'en Lui-même enfin l'éternité le change,  
Le Poète suscite avec un glaive nu  
Son siècle épouvanté de n'avoir pas connu  
Que la mort triomphait dans cette voix étrange !

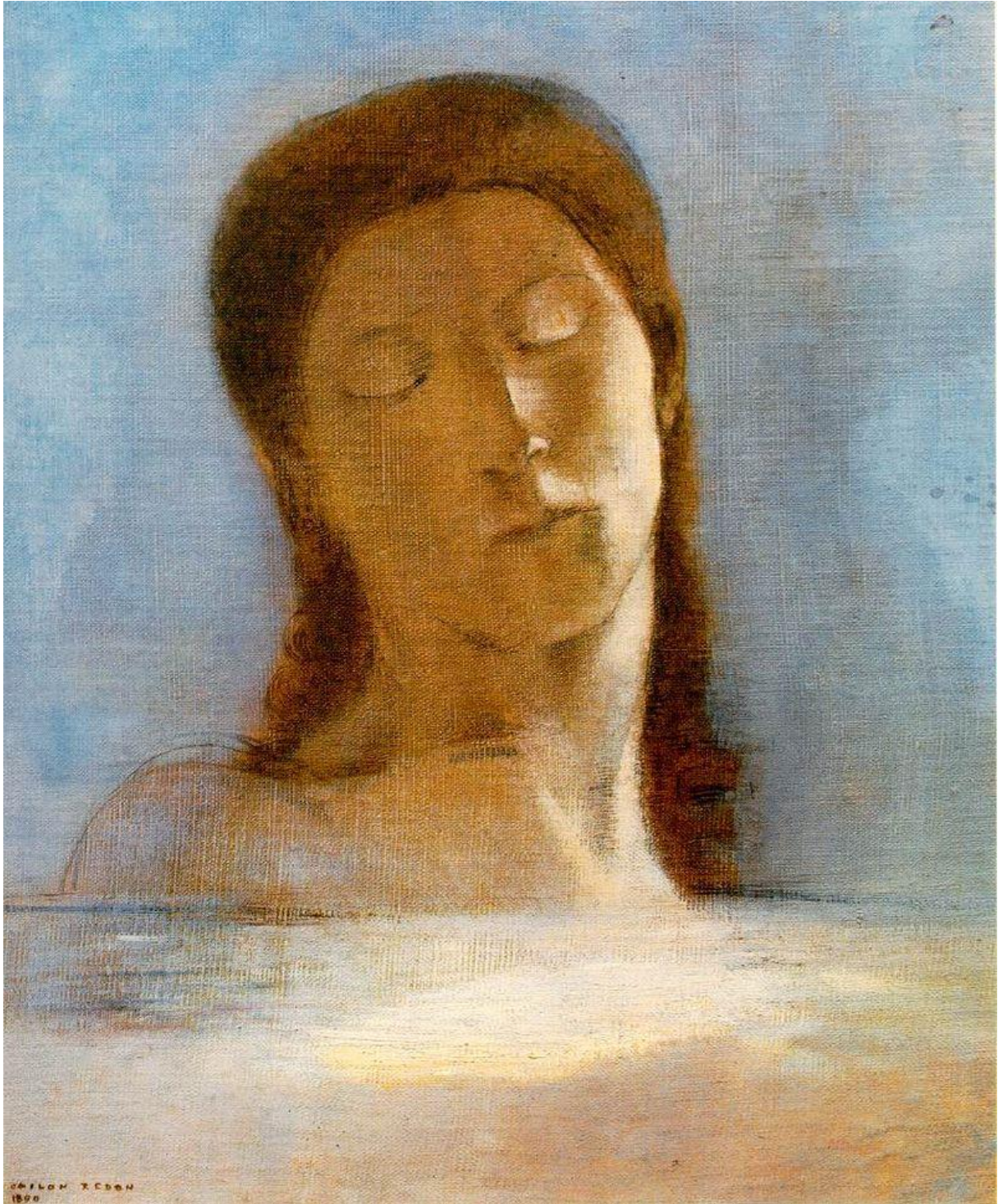
Eux, comme un vil sursaut d'hydre oyant jadis l'ange  
Donner un sens plus pur aux mots de la tribu,  
Proclamèrent très haut le sortilège bu  
Dans le flot sans honneur de quelque noir mélange.

Du sol et de la nue hostiles, ô grief !  
Si notre idée avec ne sculpte un bas-relief  
Dont la tombe de Poe éblouissante s'orne

Calme bloc ici-bas chu d'un désastre obscur  
Que ce granit du moins montre à jamais sa borne  
Aux noirs vols du Blasphème épars dans le futur.



Odilon Redon (1840-1916), « Sommeil de Caliban »



Redon, « Les yeux clos »