

# Méthodologie de recherche: Enquête de terrain

MSCI – Pr. Bouzidi  
2019

# Objectifs

- S'initier à la démarche de recherche en sociologie
- Conduire une enquête de terrain en s'appuyant sur des méthodes quantitatives et/ou qualitatives
- S'initier aux principales techniques de recherche en sciences sociales
- Conduire un travail de mémoire /thèse

## La méthode et les méthodes

Au plan de la représentation philosophique, la méthode comprend l'ensemble **des opérations intellectuelles qu'une discipline met en œuvre pour démontrer, vérifier et établir les vérités qu'elle poursuit.**

A partir de cette conception, la méthode apparaît comme un ensemble de règles indépendantes de toute recherche, mais visant des formes de raisonnement qui rendraient accessible la réalité à saisir.

# Les techniques

Dans son sens étroit, la méthode doit être distinguée de la technique. A l'instar de la méthode, la technique doit répondre à la question du " comment ". **Elle constitue un moyen d'atteindre un but.**

**la technique représente les étapes d'opérations limitées, liées à des éléments pratiques, adaptées à un but défini alors que la méthode est une conception intellectuelle, coordonnant un ensemble d'opérations, en général plusieurs techniques.**

( Ex : chaque joueur de tennis possède une technique ou des techniques structurées autour de revers, drive, service, façon de poser les pieds, de tenir sa raquette... Mais chacun utilise sa technique en fonction d'une méthode : fatiguer l'adversaire, jouer du fond du court ou au filet... )

→ La méthode est avant tout réflexion : elle utilise et organise ses techniques pour la réalisation du seul but qui vaille : gagner.

## Introduction et généralité\_1/2

Connaissances scientifiques	Connaissances communes
<ul style="list-style-type: none"><li>• Etudes des phénomènes sociaux ( démonstration, logiques, preuves)</li></ul>	<ul style="list-style-type: none"><li>• Connaissances communes, connaissances populaires, des connaissances communément admises</li></ul>
<ul style="list-style-type: none"><li>• Système qui se base sur des outils de vérification précis et détaillés</li><li>• La connaissance scientifique évolue de façon continue → Elle est donc cumulative (innovation, vérification, démonstration, critique, etc.)</li></ul>	<ul style="list-style-type: none"><li>• Diffusées à travers des croyances populaires, des superstitions, des intuitions, du sens commun</li><li>• Système cohérent pour interpréter la réalité sociale</li></ul>

# Bibliographie

Quivy Raymond, Van Campenhoudt Luc. Manuel de recherche en Sciences sociales, Paris, Dunod, 1995.

Grawitz Madeleine. Méthodes des sciences sociales, Paris, Dalloz, 1996 (10ème édition).

Dortier Jean-François. Les sciences humaines, Panorama des connaissances, Auxerre, Sciences humaines Editions, 1998.

Bourdieu Pierre, Chamboredon Jean-Claude, Passeron JeanClaude. Le métier de sociologue. Paris, Mouton, 1968.

De Singly François. L'enquête et ses méthodes : le questionnaire, Paris, Nathan Université, 1992, coll. 128.

Javeau Claude. L'enquête par questionnaire, Bruxelles, éditions de l'Université de Bruxelles/les Editions d'Organisation Paris, 1985.

Blanchet Alain, Gotman Anne. L'enquête et ses méthodes : l'entretien, Paris, Nathan Université, 1992, coll. 128.

Beaud Stéphane. Guide de l'enquête de terrain, Paris, La Découverte, 1997.

Céfaï Daniel (dir.), 2003, L'enquête de terrain, Paris, La Découverte.

## La construction de l'objet d'étude ...

1. Déconstruire l'objet ( partir du sens commun)
2. Reconstruire (Donner un sens sociologique)



Remaniement du vocabulaire utilisé, des concepts → nouveau questionnement, une nouvelle problématique

### 3. Le sociologue face à son objet : Un premier travail de distanciation

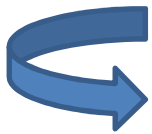
- Pourquoi ce thème ? ( choix non anodin) (ex. Durkheim et le suicide)
- Comment se distancier d'un objet que l'on connaît du « dedans »? → sociologie réflexive ( Objectivation participante, Bourdieu) : il faut se distancier non seulement de l'objet d'étude mais aussi de sa propre position, soit analyser sa place , en tant que sociologue dans l'étude menée « le sociologue doit être capable de neutraliser ses sentiments et refouler ses passions »

Paugam)



## 4. s'affranchir des prénotions

- Passer de l'objet commun à l'objet sociologique
- Mener un questionnement plus profond qu'habituellement posé par les individus (ex. Pauvreté)



« Le sociologue part toujours du concept vulgaire et du mot vulgaire » (Durkheim)

# 5. Problématiser

- Distanciation → changement des questions du sociologue « changer de regard, aller voir derrière, dévoiler le monde social sont autant d'expressions qui permettent d'identifier le travail sociologique »



« Le savant n'est pas celui qui donne les bonnes réponses mais celui qui pose les bonnes questions » (Claude Lévi-Strauss)

# La démarche

- Une démarche est « une manière de progresser vers un but » (Quivy , Luc Campenhoudt, ...). Quelque soit la recherche la démarche doit toujours se présenter de la même manière, c-à-d en 3 actes :

1- **la rupture** ( avec les idées préconçues)

2. **La construction** (propositions explicatives du phénomène étudiés , prévoir le plan de la recherche, les opérations à réaliser et les conséquences à attendre)

3. **L'expérimentation** / constatation (mettre à l'épreuve la recherche, la confronter à la réalité)

## 2. Les étapes de la démarche d'enquête de terrain en sciences sociales



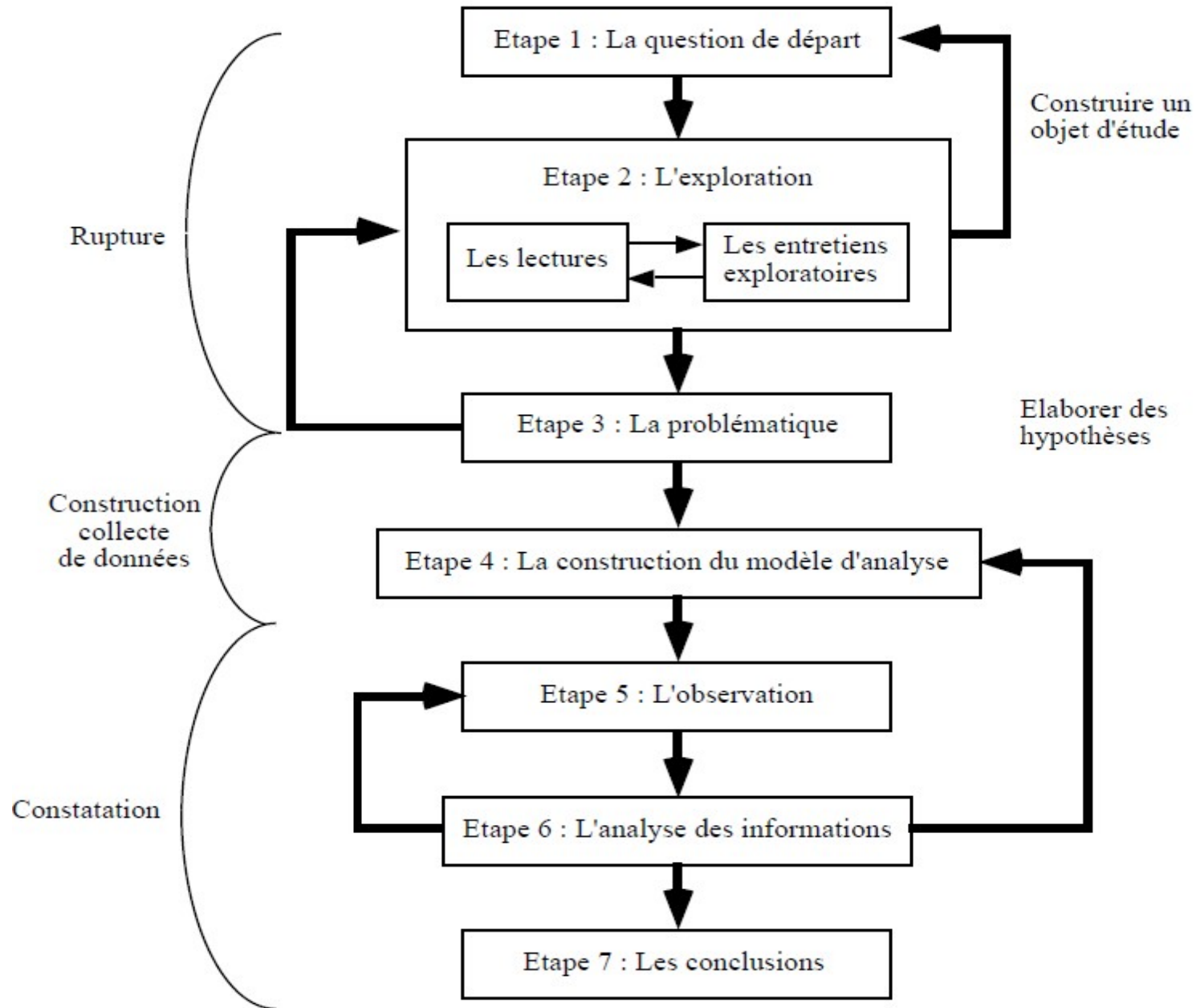
« Il ne peut y avoir de savoir sociologique indépendamment des techniques mises en œuvre pour y accéder »

« Il convient de rappeler (néanmoins) qu'il n'existe pas de méthode d'enquête susceptible de s'appliquer à toutes les recherches »

Référence ( S. Paugam)

# LES ETAPES DE LA DEMARCHE

+ dater les étapes



## Le processus général de recherche

1- Choix d'un sujet de recherche :

**Objet de la recherche**

2- Recension d'écrits exhaustive :

**Ce qui a été dit sur cet objet**

3- Élaboration d'une problématique : Pourquoi est-il important d'étudier ce problème?

•**Problème de recherche**

•**Questions ou objectifs de recherche ou hypothèse de recherche**

4- Élaboration du cadre théorique : Théories et concepts des autres recherches sur le sujet

5- Approche méthodologique

Comment vais-je faire cette recherche ?

•**Approche qualitative**

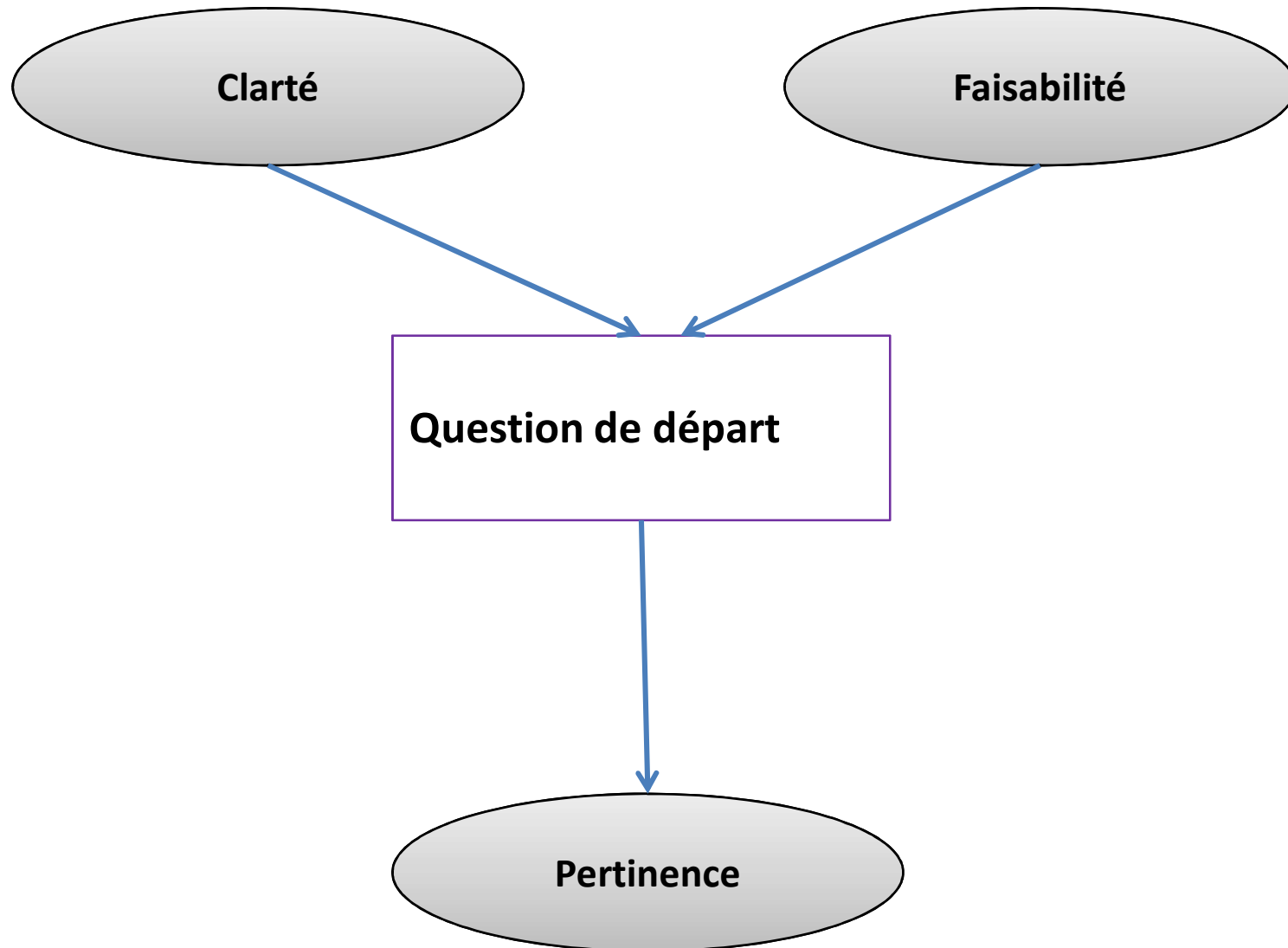
•**Approche quantitative**

6- Présentation des données Classification et organisation des données

7- Discussion et interprétation des résultats  
**recherche?**

**Quelles sont les conclusions de cette**

## Etape 1. Question de départ



## Etape 2: L'exploration



L'étape d'exploration a pour but de vérifier que la question de départ est toujours adaptée au sens de la recherche , et dans le cas contraire, il s'agit d'exploiter les enseignements de ce travail exploratoire pour reformuler la question de départ.



**3 opérations**



## **1. Opérations de lectures**

(état de l'art (enseignants, chercheurs,...), lire méthodiquement (nb), résumés, comparer)

## **2. Les entretiens exploratoires**

Mettre en évidence les aspects du phénomène étudié auxquels le chercheur n'aurait pas pensé spontanément lui-même et de compléter ainsi les pistes de lectures

(3 catégories: spécialistes scientifiques de l'objet d'étude, les témoins privilégiés et le public directement concerné par l'étude)

## **3. Et des méthodes d'explorations complémentaires**

## Etape 3 : la problématique

- **Un problème** : de recherche est l'écart qui existe entre ce que nous savons et ce que nous devrions savoir à propos d'un phénomène donné (cf. Tremblay et Perrier, 2006)
- **Problématique**  
La sélection et la mise en ordre par le chercheur, et selon ses perspectives propres, des éléments qui composeront le territoire de questionnement auquel s'adressera la recherche. La description des nombreuses composantes qui font qu'un problème existe ou la présentation d'un problème sous différents aspects (Karsenti et Savoie-Zajc, 2000).
- **Rôle du chercheur**  
Rendre compte de la situation à l'étude.  
Convaincre le lecteur de la pertinence du problème

## Etape 3 : la problématique

### **La situation problématique**

se présente comme l'ensemble des éléments que le chercheur considère comme pertinents pour asseoir l'existence du problème sur lequel il se propose de travailler.

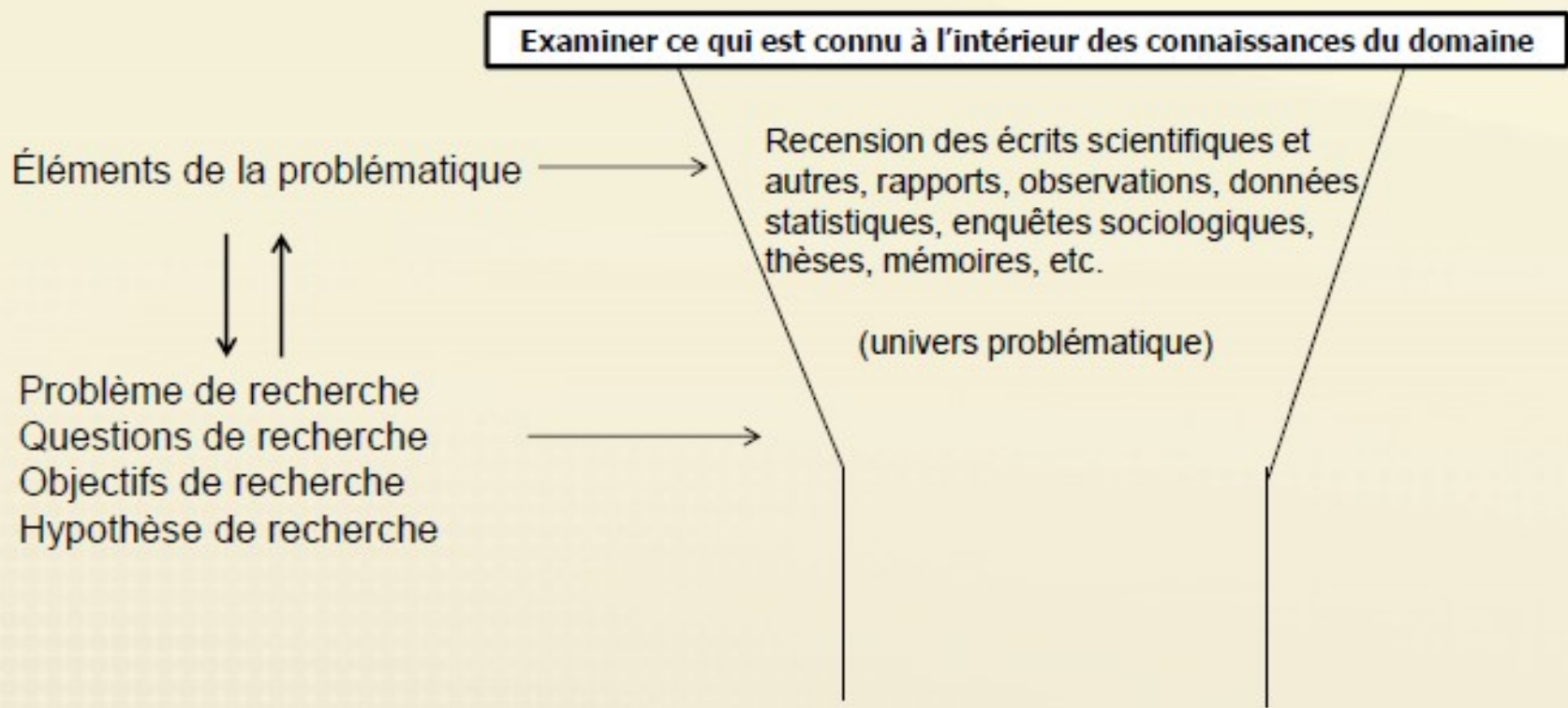
**Mise en forme du texte :** Texte argumentatif qui présente :

- le thème de la recherche;
- les informations nécessaires pour soutenir l'argumentation servant à justifier la recherche elle-même.
- le problème spécifique se rattachant à une question générale

- **Qualité de l'argumentation :**

développement rigoureux, cohérent et progressif.

La problématique est une étape importante qui donne à la recherche ses assises, son sens et sa portée et qui montre qu'une question a été bien murie.



On peut voir le processus d'élaboration de la problématique de deux façons différentes :

Le plus rapidement le problème de recherche sera délimité, le plus rapidement l'étudiant sera en mesure de discerner les écrits pertinents à consulter.

Le plus grand nombre d'écrits pertinents sont consultés, le plus clairement le problème de recherche sera délimité.

# La question de recherche

## Caractéristiques de la question de recherche

- La question de recherche doit être significative; elle doit démontrer l'importance du problème qu'elle traduit et la pertinence de la solution
- La question de recherche doit être ouverte, sans ind ces qui privilégient une réponse plutôt qu'une autre.

Exemple de question fermée :

→ **Est-ce vrai que les étudiants économiquement défavorisés souffrent plus d'échecs scolaires que ceux des familles riches?**

Exemple de question ouverte :

→ **Quels sont les effets de l'appartenance sociale sur l'échec scolaire des étudiants?**

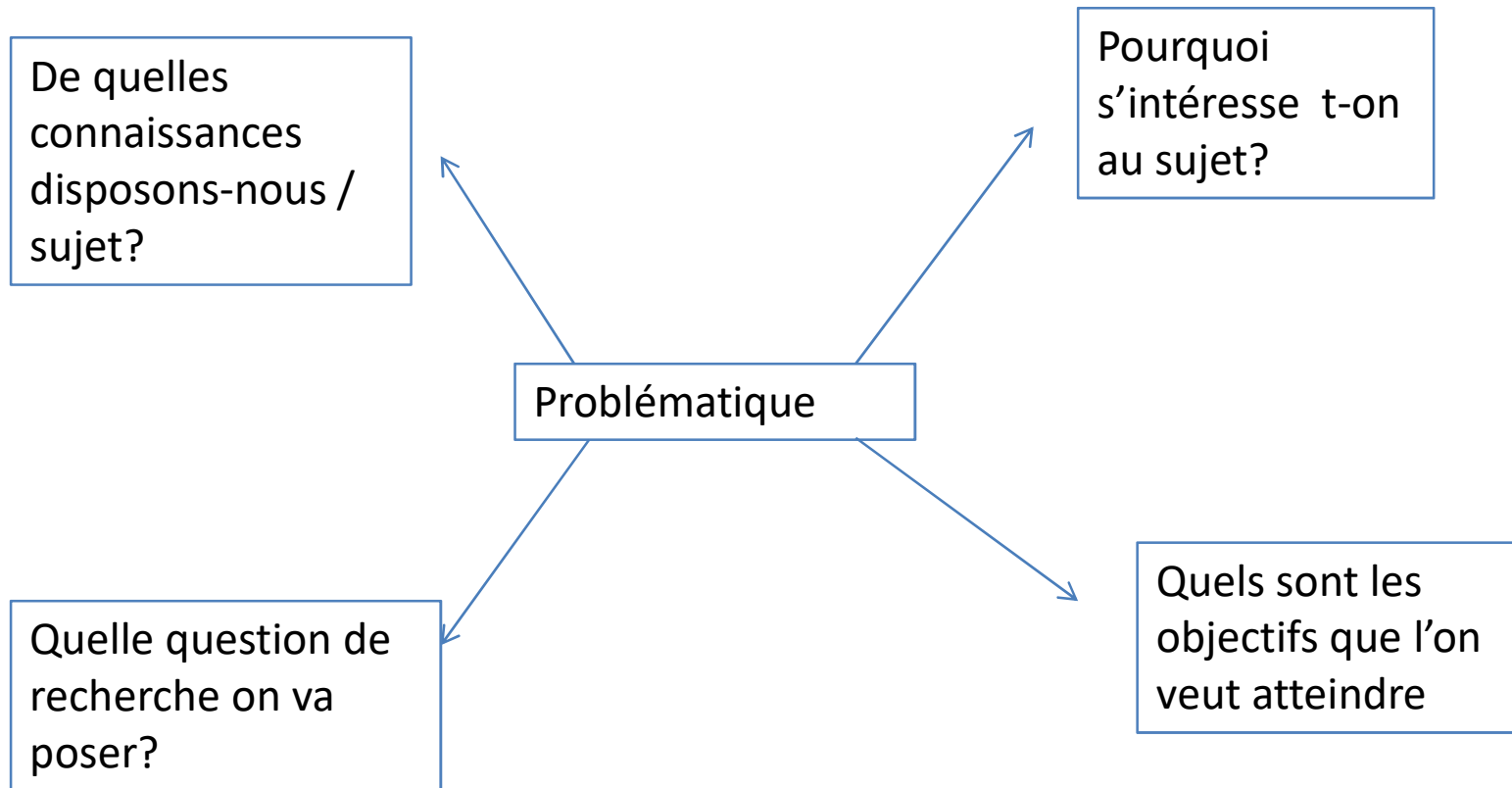
## Niveaux de la question de recherche

**La question de recherche peut viser à :**

- Découvrir et comprendre des phénomènes (étude qualitative)  
ex. Quelle est la signification de la douleur chez des malades chroniques ?
- Décrire des facteurs (étude descriptive)  
Ex. Quelles sont les caractéristiques des couples qui suivent des cours prénatals ?
- Explorer et prédire des relations entre des concepts (étude corrélationnelle)  
Ex. Quels sont les facteurs personnels liés à la prise en charge par les diabétiques de leurs traitements ?
- Vérifier des relations causales (étude expérimentale)  
Quels sont les effets d'un programme de répit sur le moral des aidants naturels de malades chroniques ?

## Difficultés rencontrées

- ❑ La majorité des problèmes soulevés dans un projet de recherche sont reliées à la formulation des questions ou des objectifs de recherche.
- ❑ La difficulté provient surtout du manque de cohérence **entre la problématique, le problème, les questions ou les objectifs et les choix méthodologiques ultérieurs.**



**4 questions principales pour formuler une problématique (cf. support)**



# *Qu'est-ce qu'une bonne problématique ?*

→ 3 caractéristiques :

**Problématique « englobante »** : donne au sujet son extension maximale ; les principaux aspects du sujet sont abordés.

**Problématique « actuelle »** : prend en considération l'état le plus récent du débat théorique et des données empiriques, tout en les mettant en perspective dans le temps et dans l'espace.

**Problématique « féconde »** : la plus riche possible.

## Étape 5: L'observation ( observer quoi, qui, comment?)

Cette troisième question porte sur les instruments de l'observation et la collecte des données proprement dite.

L'observation comporte en effet trois opérations :

1 - Concevoir l'instrument capable de fournir les informations adéquates et nécessaires pour tester les

hypothèses, par exemple un questionnaire d'enquête, un guide d'interview ou une grille d'observation directe.

2 - Tester l'instrument d'observation avant de l'utiliser systématiquement, de manière à s'assurer que son degré d'adéquation et de précision est suffisant.

3 - Le mettre systématiquement en œuvre et procéder ainsi à la collecte des données pertinentes.

# Questionnaire vs/entretien

Entretien	Questionnaire
Situation de vis-à-vis (interaction humaine/positions sociales)	Relation anonyme
Moins sécurisant pour le chercheur (Position plus contraignante)	Plus sécurisant pour le chercheur (position moins contraignante)
Processus extensif mais approfondi	Processus intensif mais plus généralisateur
Importance du contexte, du sens et des enjeux	Importance moindre du contexte et de la situation d'interaction
Plus de place à l'expression, au développement des idées par l'interviewé	moins de place à l'expression, au développement des idées par l'interviewée
+ de liberté pour le chercheur mais aussi pour l'enquêté	Très peu de marge de manœuvre pour l'enquêté

# Statuts de l'entretien

- **Exploratoire** : on cherche à dégager des thèmes, des points d'accroche en entretien et des points d'approche sur l'objet (prise de contact, agrandir son réseau de relations, mettre à jour la problématique et définir de manière plus précise l'objet) .
- **Principal** : le questionnement ici est plus affiné, les thèmes d'entretien utilisés parlent davantage aux enquêtés parce qu'ils renvoient à leur expérience. Ce type d'entretien en général est plus long, plus dense car plus réfléchi et plus mûri. (le matériel principal d'analyse)
- **Contrôle** : En fin d'enquête, ce sont des entretiens de vérification « systématique » des hypothèses, et des premières analyses effectuées du terrain et des différents interviewés.

# Le guide d'entretien : Les types d'entretien

## → Les types d'entretien 1/3

- L'entretien **directif** ou fermé : les questions demandent des réponses très concises, fermées, cet entretien se rapproche de l'administration d'un questionnaire
  - Plus structuré, interviewer a la certitude que ces questions cadrent tout le champ du possible (saturation), souvent précédé par des entretiens non directifs ou semi-directif

## → Les types d'entretien 1/3

- L'entretien **non directif** : C'est le moins structuré de tous les entretiens. Après avoir posé la question d'ouverture (La seule et unique question, celle qui ouvre un champ d'expression), l'interviewer ne posera plus aucune autre question (ex. . Son travail consistera à "suivre" l'interviewé dans le libre cheminement de ses pensées, à faciliter son expression, à l'accompagner dans son raisonnement
  - Comprendre les différents aspects de la trajectoire de l'interviewé (familial, scolaire, professionnel etc.)
  - Plus long et demande une expérience plus importante : savoir faire parler la personne sur son vécu, et savoir rebondir sans cesse sur ce que raconte l'individu pour ne pas créer trop de vide et casser le rythme de l'entretien.
  - Ce genre d'entretien est très riche lorsqu'il est correctement mené et exploité.

## → Les types d'entretien 1/3

- L'entretien **semi-directif** : ni entièrement ouvert, ni entièrement fermé . C'est un compromis entre l'entretien directif et l'entretien semi-directif
- L'interviewer, parce qu'il a une connaissance du champ de l'interview, prévoit à l'avance un petit nombre de sous-thèmes qui balisent tout le champ des possibles, compte tenu de l'objectif de l'enquête (ordre et respect de la formulation pas nécessaires)
- Davantage de liberté pour le chercheur et pour l'interviewé
- Le chercheur essaie simplement de recentrer l'entretien sur les thèmes qui l'intéresse quand l'entretien s'en écarte, et de poser les questions auxquelles l'interviewé ne vient pas par lui-même.

# Pendant l'entretien

- Poser le moins de questions possibles;
- Intervenir de la manière la plus ouverte possible;
- S'abstenir de s'impliquer soi-même;
- Veiller à ce que l'entretien se déroule dans un environnement et un contexte adéquat
- Enregistrer les entretiens pour être le plus attentif possible



# Définition du questionnaire

- Un outil méthodologique
- Composé d'une série de questions s'enchaînant de manière structurée
- Permet la collecte méthodique d'informations dans le cadre d'une enquête, de façon directe ou par l'intermédiaire d'un enquêteur
- Vise la vérification d'hypothèses théoriques
- Permet d'obtenir des renseignements quantitatifs ou qualitatifs, précis et exploitables, souvent présentés sous forme de tableaux ou graphiques
- Présenté sous forme papier ou électronique.

# La formulation des questions

- La forme interrogative directe:

*Que pensez-vous de... Combien de ...*

- La forme indirecte:

*Nommez... Citez... Classez ....*

- La forme affirmative:

*Vous avez obtenu le baccalauréat en \_ \_ \_ \_*

*Vous êtes demandeur d'emploi*

## Les conseils pour la formulation des questions:

### Ce qui est recommandé

- demander un seul fait ou opinion par question
- utiliser un vocabulaire simple et précis
- formuler clairement
- prévoir éventuellement une question ouverte
- prévoir toujours:

sans opinion      et       autre choix

Lequel ?.....

## Ce qui est à éviter

- **les questions interro - négatives:**

*Ne pensez-vous pas que.....?*

- **les questions qui induisent les réponses:**

*Pensez-vous que les enfants doivent se coucher de bonne heure ?*

- **les questions qui risquent d'entraîner des réactions de rejet ou de gêne:**

*combien de fois avez –vous eu recours au mensonge pour vendre votre marchandise ?*

- **ou des réactions de conformisme:**

*Le problème de l'insécurité est-il un phénomène important aujourd'hui ?*

- **les choix trop limités dans les questions à choix multiples**

*Ajouter Sans opinion et Autres choix ? Lesquels ?*

# La mise en forme du questionnaire

- Regrouper les questions de même type
- Eventuellement, mettre un titre à ces rubriques  
*ex: Identification – Logement – Famille – Loisirs....*
- Séparer les rubriques par un trait ou un espace
- Placer au début les questions d'identification
- Placer les questions difficiles ou délicates entre des questions simples, ou les placer à la fin
- Limiter le nombre de questions afin de ne pas décourager la personne enquêtée: 25 à 30 questions au maximum.

# Grille d'observation

- Cf. Documents distribués
- Exercice d'observation demandé