



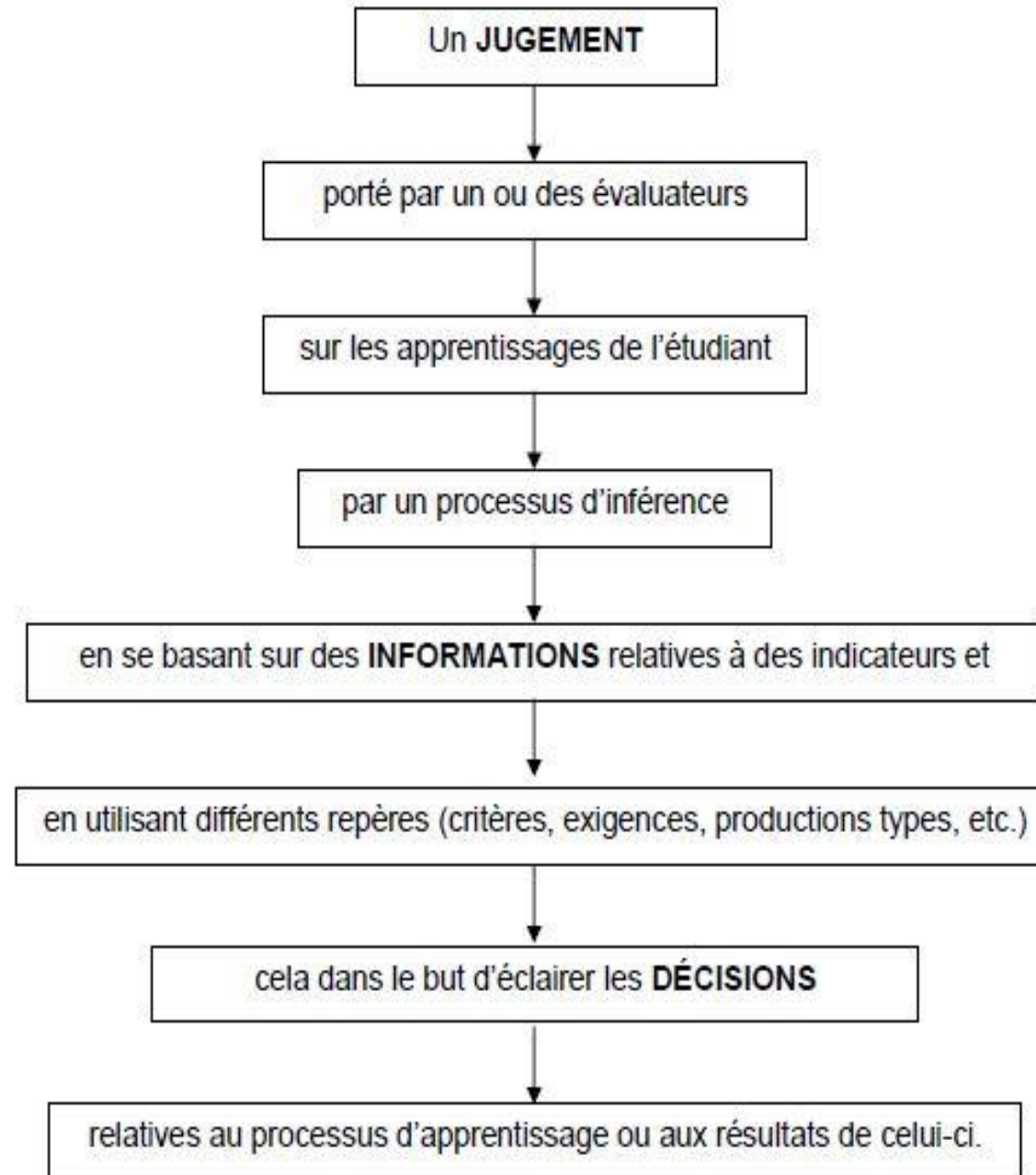
## Module : outils d'évaluation et mesures de remédiations adéquates

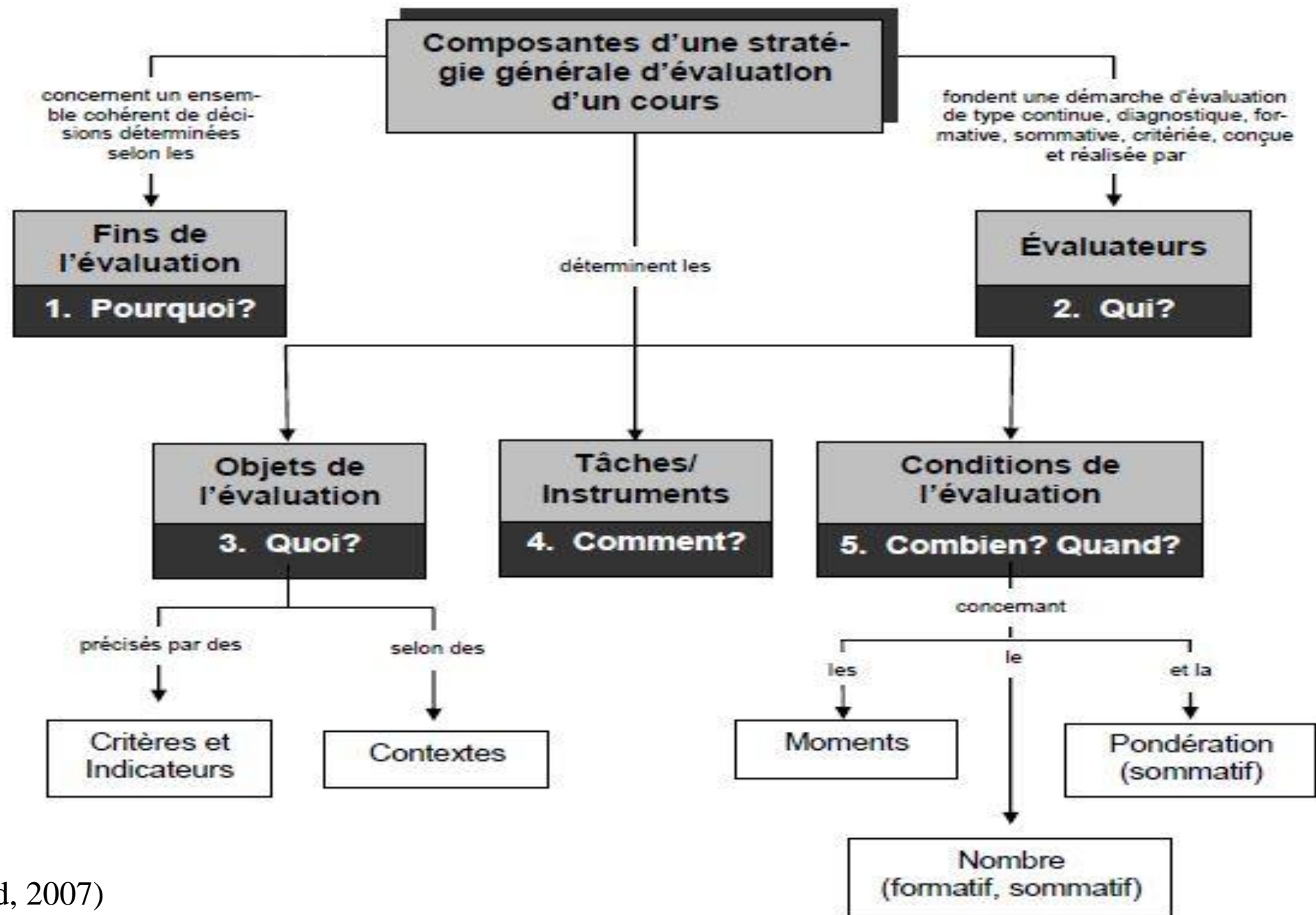
PROFESSEURE ENCADRANTE: Mme.BELHADDIOUI

### SÉANCE 5 :

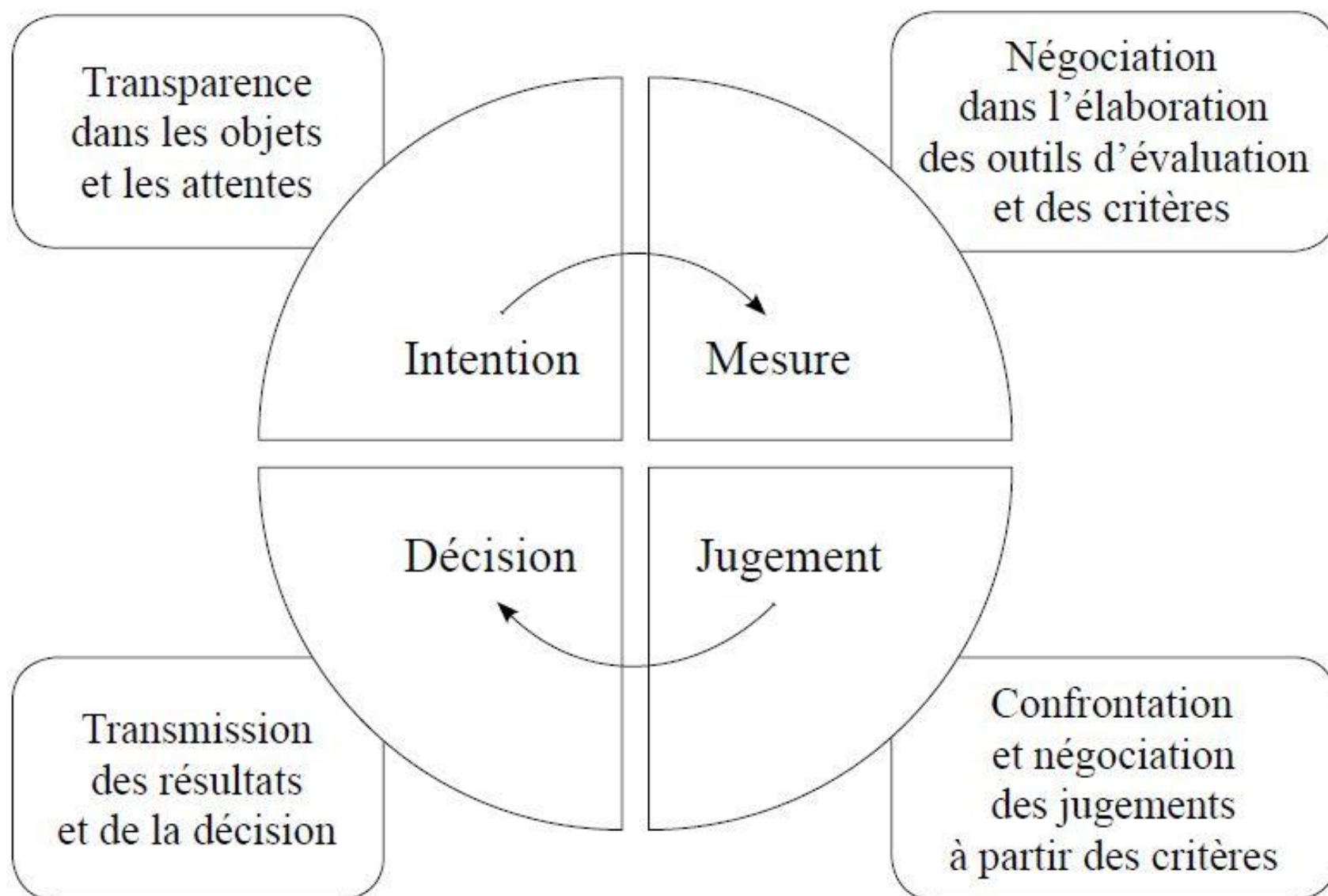
- Le processus d'évaluation
- Les composantes d'une stratégie générale d'évaluation

## - Une évaluation





## PROCESSUS DE L'ÉVALUATION



# *Les composantes d'une stratégie générale d'évaluation des apprentissages*

## *Activité 1 :*

**Consigne :** expliquer ces mots en illustrant par des exemples.

Un objet d'évaluation

Une compétence  
Des compétences  
transversales

Un énoncé

Une consigne

Une tâche

Un indicateur

Un critère

❑ **OBJET D'ÉVALUATION** : ce sur quoi on entreprend d'évaluer.

Connaissances,  
représentations, modèles  
pour acquisition et  
approfondissement

Des façons d'analyser et  
d'interpréter des situations  
et des problématiques

Des capacités d'action  
technique (techniques de  
travail, la maîtrise  
d'instruments,...etc)

**des démarches, des  
stratégies, des procédures**  
de résolution de  
problématiques et de  
gestion de ses interventions;

des conduites culturelles,  
sociales et professionnelles

des dispositions et des  
attitudes personnelles

❑ Importance accordée aux finalités de la formation (compétences à acquérir ou à développer, objectifs terminaux,...)

❑ La contribution qu'il va apporter à une étape ultérieure

**UNE COMPÉTENCE** : un ensemble intégré de savoirs, de savoir-faire et de savoir-être constatés et mesurés, permettant à une personne d'accomplir de façon adaptée une tâche, un ensemble de tâches ou de résoudre des problèmes dans des situations ayant un caractère commun.

**LES COMPÉTENCES TRANSVERSALES** constituent la capacité de transposer dans différents domaines d'activités un savoir acquis dans un contexte particulier.

**UN ÉNONCÉ:** un texte oral ou écrit constitué d'une ou de plusieurs phrases. Il met en évidence un problème que l'élève doit résoudre : c'est **la situation**. Cette situation doit être contextualisée pour donner du sens à l'apprentissage.

des données du problème

des consignes aux apprenants sur la tâche à effectuer.

- être clair  
(bien formulé)

être univoque  
et sans  
ambiguïté

doit renfermer  
des verbes  
d'action



UNE CONSIGNE: une instruction donnée à quelqu'un qui est chargé de l'exécuter. Elle doit être claire et précise

UNE  
CONSIGNE  
ORALE

UNE CONSIGNE  
ÉCRITE

Elles peuvent être :

- OUVERTES: elles amènent plusieurs bonnes réponses.
- FERMÉES: une seule bonne réponse possible.
- SIMPLES : elles invitent à réaliser une seule action.
- COMPLEXES: elles invitent à réaliser plusieurs actions. Elles demandent la mobilisation de plusieurs ressources

**UNE TÂCHE D'ÉVALUATION:** en contexte d'évaluation de compétences, les tâches évaluatives sont généralement **complexes** et mobilisent plusieurs types de **connaissances** et de **ressources**. Elles ont **un caractère authentique** dans la mesure où le contexte de réalisation de ces tâches se rapproche de celui des milieux de vie, d'études supérieures ou de travail.

**LE CONTEXTE DE RÉALISATION DE LA TÂCHE:**

il s'agit des conditions et du contexte reliés au type d'épreuve servant à l'évaluation d'une compétence. Il permet de circonscrire et de comprendre l'ampleur de la compétence ou de chacune des compétences visées.

Dans quel environnement exercer la compétence?

À partir de quoi exercer la compétence?

À l'aide de quoi exercer la compétence?

**LES INDICATEURS** : des manifestations observables des apprentissages; c'est-à-dire des productions, des commentaires, des procédés, des comportements, des gestes, qui permettent, lors d'une tâche demandée à l'apprenant, d'inférer l'existence des apprentissages ou des compétences qui sont objets d'évaluation.

<b>Processus (démarche)</b>	<b>Produit (résultat de l'action)</b>	<b>Discours (ce qu'il dit ou écrit)</b>
Comment l'étudiant procède quand on le place en situation d'agir : démarche, technique, méthode	Ce qu'il réalise quand on le met en situation d'agir : objet, portrait, construction	Ce que dit l'étudiant quand on le place en situation de justifier, d'expliquer, d'exposer, de critiquer, etc., à l'oral ou à l'écrit
Intégration des acquis de sa PRATIQUE <i>(ce qu'il fait et comment il le fait)</i>		Intégration de la COMPRÉHENSION DE CE QU'IL FAIT <i>(ce qu'il sait, ce qu'il retient, les liens qu'il fait)</i>

### *Exemples:*

- ❑ en référence au processus : « application d'une méthode reconnue pour le résumé du texte »;
- ❑ en référence au produit : « présentation des données et des résultats sous forme de tableaux »;
- ❑ en référence au discours : « explication des démarches réalisées pour l'investigation sur le terrain »

➤ **Les critères :** les critères sont les propriétés, les caractéristiques ou les qualités qui permettent de porter un jugement sur les diverses dimensions de l'objet d'évaluation révélées par les indicateurs.

Critères d'évaluation	
Critères souvent utilisés	Signification
• Pertinence	Se rapporte exactement à ce qui est demandé.
• Cohérence	Liens logiques entre les éléments, le tout est organisé.
• Précision	Détaillé, clair, concis.
• Profondeur	Notions intégrées qui mènent à une recherche riche et variée allant au-delà des apparences.
• Envergure	Étendue de la gamme des composantes.
• Autonomie	Capacité de faire des choix réfléchis entre des idées et les ressources, initiative.
• Originalité	Apport d'idées différentes de la norme conventionnelle, fond et forme inclus.
• Langue	Règles et conventions respectées au plan lexical, syntaxique, grammatical; de la phrase et de l'orthographe.



## Activité 2:

À partir des énoncés suivants :

- spécifiez le type d'indicateurs auquel chacun réfère;
- soulignez le critère ou la qualité recherchée.

<b>Processus (Ps):</b>	comment l'étudiant procède quand on le met en situation d'agir?
<b>Produit (Pt) :</b>	ce qu'il réalise quand on le met en situation d'agir.
<b>Discours (D) :</b>	ce qu'il dit quand on le met en situation d'expliquer, de critiquer, d'exposer, de justifier, etc., à l'oral ou à l'écrit.

1. \_\_\_\_\_ Explication claire des consignes à suivre.
2. \_\_\_\_\_ Application rigoureuse d'une méthode de planification budgétaire.
3. \_\_\_\_\_ Exécution rapide des analyses urgentes.
4. \_\_\_\_\_ Étiquetage conforme des produits sanguins.
5. \_\_\_\_\_ Relations justes entre les composantes de la situation.

# Les qualités d'une bonne évaluation

❑ **TRANSPARENCE** : les apprenants sont informés des règles spécifiques de l'évaluation de chaque type de cours.

❑ **FRÉQUENCE** et **INTÉGRATION DE L'ÉVALUATION FORMATIVE** : l'évaluation formative est fréquente, en lien avec l'évaluation sommative et bien intégrée aux processus d'apprentissage et d'enseignement.

❑ **JUSTESSE DES INSTRUMENTS D'ÉVALUATION SOMMATIVE** :

- **VALIDITÉ** : qualité d'un instrument de mesurer ce qu'il prétend mesurer.
- **FIDÉLITÉ** : qualité d'un instrument de mesurer avec la même exactitude chaque fois qu'il est administré.
- **AVOIR un nombre suffisant de données.**

❑ **JUSTICE** :

- **ÉQUITÉ** : l'évaluation, à l'échelle d'un cours, doit éviter toute forme de discrimination et être effectuée sur la base de balises et de principes communs: l'évaluation doit être comparable pour tous les étudiants qui suivent le même cours.
- **ÉQUIVALENCE** : les normes et les règles sont communes et les grilles de correction sont uniques.